



***RAPPORTO DI
SOSTENIBILITA'
AMBIENTALE***

ANNO 2024

Sommario

1. INTRODUZIONE	4
1.1 Presentazione aziendale	5
1.2 I principali settori di attività	6
1.3 Contesto Ambientale	7
1.4 Dichiarazione di Missione e Valori Aziendali	11
1.5 La qualità dei nostri servizi.....	12
2. VISIONE AMBIENTALE	14
2.1 Politiche e impegni ambientali	14
2.2 Obiettivi ambientali a Breve e Lungo termine	17
2.3 Allineamento con le normative ambientali	18
3. GOVERNANCE AMBIENTALE	20
3.1 Struttura organizzativa per la gestione ambientale	20
3.2 Coinvolgimento delle parti interessate	20
4. ANALISI DEGLI ASPETTI AMBIENTALI	22
4.1 Identificazione e valutazione degli impatti ambientali	22
4.2 Principali risorse naturali utilizzate e consumate	24
4.3 Ciclo di vita dei servizi.....	24
5. CONSUMI E RISORSE	25
5.1 Consumo idrico e strategie di riduzione.....	25
5.2 L'utilizzo dell'energia e la transizione verso fonti rinnovabili	26
5.3 Consumo di gas.....	29
5.4 Gestione responsabile dei materiali	30
5.5 Gestione dei rifiuti e strategie di riciclo	31
6. BIODIVERSITA' E CONSERVAZIONE	33
6.1 Preservazione degli habitat naturali	33
6.2 Iniziative a sostegno della biodiversità	33
7. INIZIATIVE DI RIDUZIONE DELLE EMISSIONE	34
7.1 Monitoraggio delle emissioni di gas serra	34
7.2 Emissioni acustiche	34
7.3 Odori e polveri.....	35
7.4 Impatto visivo.....	35
7.5 Traffico veicolare	35
7.6 Strategie per la mitigazione delle emissioni	36

8. STRATEGIE DI SOSTENIBILITÀ	36
9. FORMAZIONE E SENSIBILIZZAZIONE	37
9.1 Programmi di Formazione per i dipendenti	37
9.2 Coinvolgimento delle parti interessate esterne	42
10. INDICATORE DI PERFORMANCE AMBIENTALE	1
10.1 Metriche chiave di performance ambientale	1
10.2 Monitoraggio e rendicontazione periodica	4
11. Conclusioni	5

1. INTRODUZIONE

Il panorama attuale si presenta complesso e richiede un'attenta analisi delle sfide ambientali e globali che influenzano il nostro mondo. Le sfide climatiche costituiscono una parte significativa di questa realtà mutevole, caratterizzata da cambiamenti nei modelli meteorologici, innalzamento del livello del mare e l'incremento di eventi meteorologici estremi. Questi fenomeni impellenti richiedono una risposta immediata e incisiva da parte di tutti gli attori della società.

Parallelamente, assistiamo a profonde trasformazioni nel panorama occupazionale, guidate dall'avvento di nuove tecnologie e dalla necessità di transitare verso un'economia più sostenibile. Questa transizione non riguarda solo l'adozione di nuovi strumenti e metodologie, ma richiede una ristrutturazione profonda delle pratiche aziendali. Il mondo del lavoro sta attraversando una fase di trasformazione senza precedenti, con un crescente focus sulla sostenibilità e l'integrazione di principi etici nell'attività economica.

Il presente rapporto di sostenibilità ambientale di MACFER S.P.A. si propone di comunicare in modo chiaro e trasparente l'impegno della nostra organizzazione nel fronteggiare le sfide globali emergenti. Consapevoli dell'impatto delle attività umane sull'ambiente, abbiamo collocato al centro della nostra visione l'urgente necessità di agire con responsabilità per contribuire alla salvaguardia del pianeta.

L'obiettivo primario di questo rapporto è fornire una panoramica completa delle pratiche aziendali adottate da MACFER S.P.A. in risposta alle sfide ambientali. Ci impegniamo non solo a implementare pratiche ecocompatibili, ma anche a essere all'avanguardia nello sviluppo sostenibile. Questo significa non solo rispondere alle esigenze ambientali attuali ma anche anticipare e guidare i cambiamenti verso un modello economico più sostenibile.

La transizione verso un'economia sostenibile, come evidenziato nel presente rapporto, non rappresenta soltanto una necessità, ma costituisce anche un'opportunità unica. Questa transizione offre spazi per promuovere la resilienza aziendale, l'innovazione e la competitività sostenibile nel lungo termine. Attraverso questo rapporto, intendiamo condividere il nostro percorso, le sfide affrontate, e le opportunità colte nel perseguire una visione di sviluppo che tenga conto della salute del pianeta e della prosperità delle generazioni future.

1.1 Presentazione aziendale

MACFER S.P.A. nasce nel 2010 come consolidamento della longeva esperienza imprenditoriale nel settore della costruzione di opere infrastrutturali e manutentive. Grazie alla competenza e alla continua ricerca dell'innovazione, la MACFER S.P.A. è oggi un operatore economico di riferimento nazionale che figura tra i principali fornitori qualificati di R.F.I. (Rete Ferroviaria Italiana).

MACFER S.P.A. ha una struttura organizzativa manageriale, snella ed elastica, grazie alla quale riesce a garantire:

- supporto costante al cliente
- erogazione dei servizi per l'intera durata contrattuale (dalla fase di progettazione delle attività, alle procedure di affidamento ecc.), sempre nel pieno rispetto delle normative vigenti e del Codice degli Appalti, garantendo una competenza certificata.

MACFER S.P.A. garantisce degli standard di qualità molto alti nella realizzazione e nella manutenzione ordinaria e straordinaria di opere civili in ambito ferroviario in soggezione di esercizio ferroviario.

Lo scopo perseguito dall'azienda è volto, sempre di più, ad offrire ai propri Clienti/ Committenti un operato, in termini di opere e servizi, che assolvano alle necessità di funzionalità, sicurezza, assistenza 24h su 24, consulenza ed elevata competenza nel campo delle costruzioni in genere.

Per mantenere alti gli standard di qualità dei servizi erogati, MACFER S.P.A. sceglie di migliorarsi professionalmente ogni giorno attraverso una formazione costante in materia di sicurezza, sostenibilità e qualità delle opere da svolgere. Inoltre, la sempre crescente sensibilità verso le tematiche ambientali viene testimoniata da approvvigionamenti sostenibili e dalla realizzazione di infrastrutture che tutelano il territorio.

Valori come trasparenza e affidabilità sono rispettati da tutti i componenti del team MACFER S.P.A. da sempre.

Azienda	MACFER S.P.A.
Sede Legale	Via della Staz. Di San Pietro 65 – Roma (RM) - 00165

Amministratore Unico	Dott. Danzeca Gennaro
Delegato Datore di Lavoro	Sig. Ferdinando Cannella
Direttore Tecnico	Arch. Angelo Di Domenico
Email	info@macfer.it amministrazione@macfer.it direzionetecnica@macfer.it
Indirizzo PEC	macfer@pec.it
Telefono	Tel:+390818137425 Tel:+390818137426
Sito Internet	https://www.macfer.it/home/
Data inizio Attività	30/09/2010
P.IVA	06660281210
Codice NACE	42.11
Codice ATECO	42.11 - Costruzione di strade e autostrade
Capitale sociale	100.000,00

1.2 I principali settori di attività

MACFER S.P.A., si presenta al mondo dell'edilizia e della manutenzione, con la capacità di gestire diversi cantieri, proponendosi quale partner ideale per i Committenti, Pubblici e Privati, che hanno la necessità di affidarsi a professionisti specializzati.

I principali settori di attività sono i seguenti:



1. Nell'ambito della EDILIZIA FERROVIARIA, MACFER S.P.A. si occupa soprattutto di:
 - a. Costruzione di banchine
 - b. Costruzioni di sottopassaggi
 - c. Costruzioni di tunnel.
2. Nell'ambito delle OPERE STRADALI, MACFER S.P.A. si occupa principalmente di:
 - a. Costruzione di strade, ponti e marciapiedi



- b. Interventi di manutenzione stradale a 360°.
- 3. Con riferimento, poi, all'EDILIZIA CIVILE, l'azienda si occupa di ristrutturazione di edifici e opere civili in centri storici e centri urbani.
- 4. Infine, relativamente alla **SICUREZZA AMBIENTALE**, MACFER S.P.A. svolge attività di Adeguamenti a norma, recuperi paesaggistici e risanamento di dissesti idrogeologici.



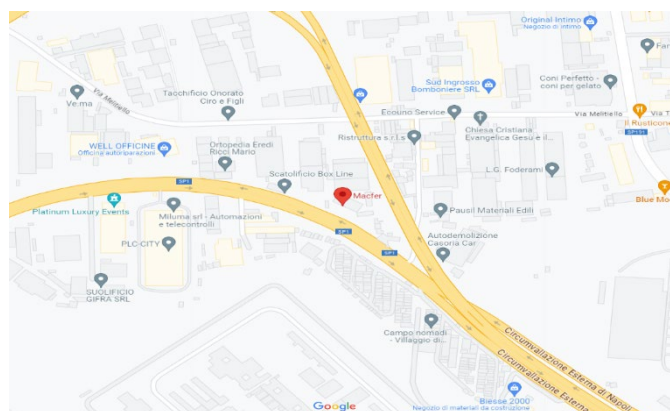
1.3 Contesto Ambientale

Fino a febbraio 2024, la sede legale di MACFER S.P.A. era situata a Giugliano in Campania, in via Giacinto Gigante 1, 800174. Attualmente, l'azienda ha trasferito la propria sede in Via della Stazione di San Pietro 65, Roma (RM) – 00165. Si precisa che questa sede ha esclusivamente finalità di rappresentanza.



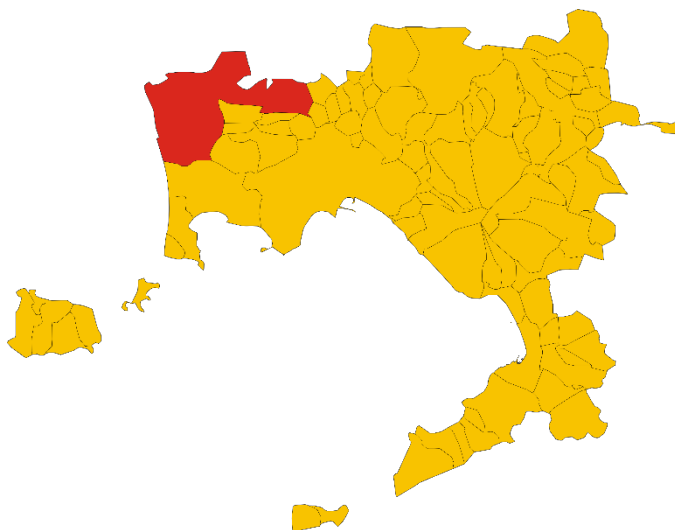
La **sede Amministrativa**, che funge anche da Deposito, è ubicata in Via Circumvallazione Esterna 1-2, Casandrino 80025.

Tale strada, numerata SP1, è un asse viario che serve l'area nord di Napoli, correndo lungo la direttrice ovest-est, e rivestendo un ruolo primario per la viabilità urbana ed extraurbana della città metropolitana.



Tale localizzazione, seppur ben collegata dal punto di vista stradale, risulta essere difficilmente raggiungibile nei casi di traffico stradale in orario di punta.

Il territorio comunale di Giugliano in Campania (NA) si inserisce nell'ambito dell'unità fisiografica e geologica della Piana Campana, vasta area subpianeggiante compresa tra il mar Tirreno ad ovest, il M.



Il **Comune di Giugliano** conta circa 123 573 abitanti, per una superficie di 94,62 km² nella città metropolitana di Napoli. Grazie al costante aumento della sua popolazione Giugliano detiene da alcuni anni un curioso primato:

È il 1° comune d'Italia per popolazione tra i non capoluoghi di provincia.

Il territorio di Giugliano in Campania è situato nel settore settentrionale della Campania, all'interno della Pianura Campana, tra i fiumi Volturno e Sarno. La **geologia del territorio** è caratterizzata da depositi di origine alluvionale, che si sono accumulati nel corso dei millenni a seguito dell'azione dei fiumi Volturno e Sarno. I depositi alluvionali più recenti sono costituiti da sabbie e ghiaie, che si trovano a quote inferiori a 20 metri s.l.m. I depositi più antichi sono costituiti da argille e marne, che si trovano a quote superiori a 20 metri s.l.m.

Il territorio di Giugliano in Campania presenta un paesaggio pianeggiante, con quote che variano da 10 a 30 metri s.l.m. La morfologia del territorio è stata fortemente influenzata dall'azione dei fiumi Volturno e Sarno, che hanno depositato i loro detriti nel corso dei millenni.

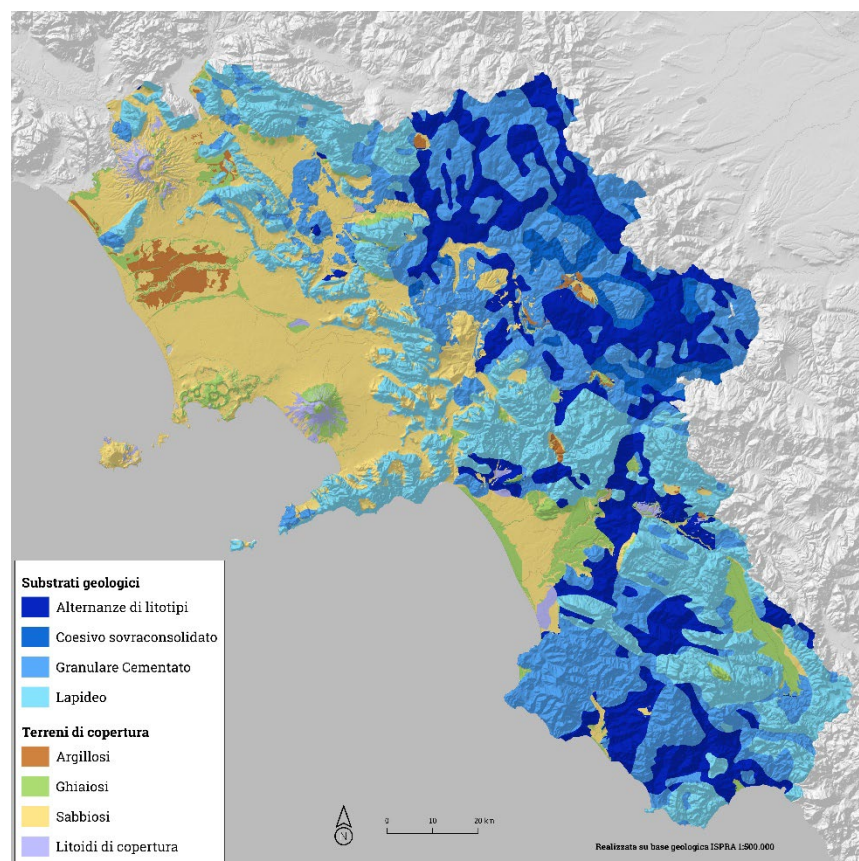
L'attività dei fiumi ha dato origine a una serie di terrazzi alluvionali, che si trovano a quote differenti. Il territorio di Giugliano in Campania è attraversato da **numerosi corsi d'acqua**, tra cui il fiume Volturno, il fiume Sarno e il torrente Clanio.

Il fiume Volturno è il principale corso d'acqua della Campania. Nasce in Abruzzo e sfocia nel Golfo di Gaeta. Il fiume Volturno attraversa il territorio di Giugliano in Campania in direzione

nord-sud.

Il fiume Sarno è un altro importante corso d'acqua della Campania. Nasce in Irpinia e sfocia nel Golfo di Napoli. Il fiume Sarno attraversa il territorio di Giugliano in Campania in direzione est-ovest.

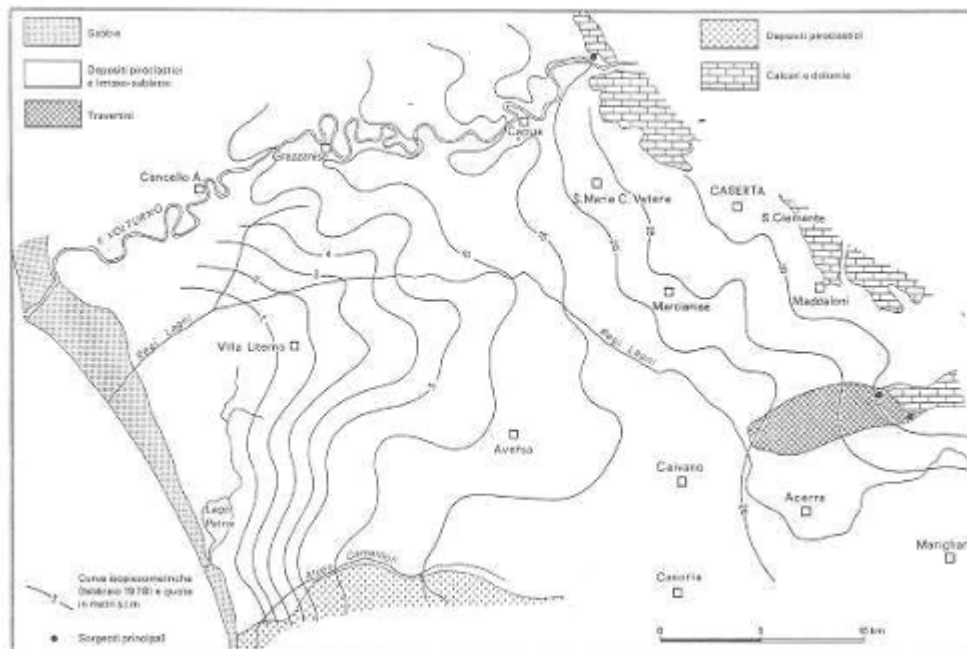
Il torrente Clanio è un piccolo corso d'acqua che scorre nel territorio di Giugliano in Campania. Nasce nei monti Lattari e



sfocia nel fiume Volturno.

Il territorio di Giugliano in Campania è caratterizzato da una falda acquifera superficiale, che si trova a pochi metri di profondità. La falda acquifera è alimentata dalle precipitazioni e dai corsi d'acqua. La falda acquifera superficiale è utilizzata per l'irrigazione e per l'approvvigionamento idrico. Tuttavia, la falda è spesso inquinata dai reflui urbani e industriali.

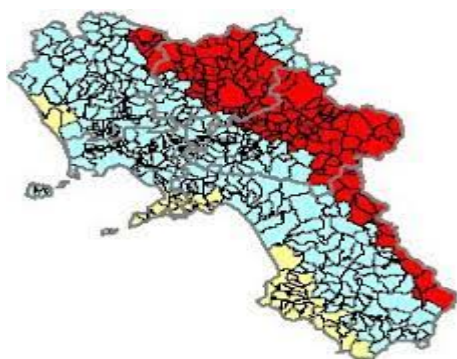
Nel territorio di Giugliano in Campania sono presenti anche falde acquifere profonde, che si trovano a profondità superiori a 100 metri. Le falde acquifere profonde sono meno inquinate delle falde superficiali, ma sono più difficili da sfruttare.



Il territorio di Giugliano in Campania è soggetto a un **rischio idraulico medio-alto**. Il rischio è dovuto alla presenza dei fiumi, sopra nominati.

Questi corsi d'acqua possono essere soggetti a piene improvvise e violente, che possono causare allagamenti e danni alle infrastrutture e alle abitazioni. Le zone più a rischio sono quelle situate in prossimità dei corsi d'acqua, in particolare le zone pianeggianti e le zone basse. Nelle zone a rischio idraulico è importante adottare misure di prevenzione, come la costruzione di argini e la manutenzione dei corsi d'acqua.

Giugliano in Campania è soggetto a un **rischio sismico medio**. Il rischio è dovuto alla presenza di due zone sismiche, la zona 2 e la zona 3, che si trovano all'interno del territorio comunale.



La zona 2 è una zona a rischio sismico moderato, con un'accelerazione massima del suolo su suolo rigido (a_g) di 0,25 g. La zona 3 è una zona a rischio sismico alto, con un'accelerazione massima del suolo su suolo rigido (a_g) di 0,35 g.

Le zone a rischio sismico sono quelle situate in prossimità di faglie attive, come la faglia del Volturno. Nelle zone a rischio sismico è importante adottare misure di prevenzione, come la costruzione di edifici antisismici e la manutenzione delle infrastrutture.

Il *Clima* della città mantiene un regime piuttosto clemente per tutto l'anno, a parte gli eccessi estivi, caratteristica che la rende visitabile in ogni stagione. Le stagioni intermedie, benché siano moderatamente piovose, sono le più gradevoli. L'autunno è nettamente più caldo della primavera che ancora soffre di scampoli d'inverno. Con una temperatura media massima superiore ai 30 °C, l'estate è per natura già molto calda. D'estate il connubio tra tasso di umidità e temperature elevate, unito a infiltrazioni di aria fresca da nord-ovest può dare vita a rari ma intensi fenomeni temporaleschi; questa situazione si protrae fino al mese di ottobre, le cui infiltrazioni di aria via via più fresca incontrano un mare ancora molto caldo. Durante il resto dell'anno si alternano periodi più asciutti a periodi moderatamente piovosi, con picchi massimi nei mesi di novembre, dicembre e aprile. La media annua delle precipitazioni si aggira intorno agli 1007 mm. Le precipitazioni nevose sono un fenomeno poco frequente.

1.4 Dichiarazione di Missione e Valori Aziendali

Segue la dichiarazione di missione e vision aziendale.

MISSION

Abbiamo la volontà di incidere positivamente sul territorio, per il miglioramento dell'ambiente circostante, con l'obiettivo di creare connessioni più che collegamenti. Immaginiamo delle infrastrutture che tengano conto della salvaguardia dell'ambiente, per realizzare delle opere che rispettino al 100% l'essenza del territorio.

VISION

Per mantenere alti gli standard di qualità dei nostri interventi, scegliamo di migliorarci professionalmente ogni giorno attraverso una formazione costante in materia di sicurezza, sostenibilità e qualità delle opere da svolgere. Valori come trasparenza e affidabilità sono rispettati da tutti i componenti del team MACFER, da sempre.

Questa sezione del rapporto incarna il nostro impegno a essere non solo costruttori di infrastrutture, ma anche custodi responsabili dell'ambiente in cui operiamo.

1.5 La qualità dei nostri servizi

La qualità è un concetto che abbraccia sia aspetti fortemente oggettivi, come la conformità tecnica alle specifiche del cliente, sia aspetti assolutamente soggettivi, come il soddisfacimento delle aspettative e dei desideri del cliente. Si basa sul rapporto tra come un servizio è effettivamente erogato e come il cliente lo percepisce e lo attende, riflettendo il grado di corrispondenza tra le sue aspettative e il servizio offerto.

La reputazione di MACFER S.P.A., si basa su principi fondamentali, quali l'eccellenza nella fornitura di servizi di alta qualità, l'equità, il rispetto per tutti i membri dell'organizzazione e la trasparenza nella comunicazione. Il nostro obiettivo primario è guadagnare la fiducia e il rispetto dei nostri clienti, dei nostri collaboratori e di tutti gli stakeholder che interagiscono con la nostra azienda.

MACFER S.P.A. si impegna ad integrare i principi della Responsabilità Sociale d'Impresa nelle proprie attività, conciliando gli obiettivi economici con gli impatti di natura sociale, ambientale e nel rispetto delle norme di sicurezza sul luogo di lavoro.

Per questo l'Organizzazione ha deciso di ottenere le seguenti certificazioni volontarie:

➤ UNI EN ISO 9001:2015

Consente di tenere sotto controllo il livello qualitativo dei processi e dei servizi e perseguire un continuo miglioramento del livello stesso con particolare attenzione riservata alle aspettative ed esigenze del cliente finale perché siano chiaramente interpretate e trasformate in precisi requisiti da soddisfare.



➤ UNI EN ISO 14001:2015

Fornisce un approccio strutturato che offre una serie di notevoli vantaggi, compresi il rispetto delle normative ambientali, il potenziamento delle prestazioni nell'ambito ambientale, l'ottimizzazione dei costi e un rafforzamento dell'engagement nelle tematiche ambientali. Questi benefici hanno il potenziale di apportare un contributo sostanziale al successo e alla durabilità a lungo termine delle organizzazioni.





➤ UNI ISO 45001:2018

È finalizzata a meglio prevenire e controllare i rischi relativi alla salute e sicurezza dei lavoratori in relazione alla stretta osservanza delle normative vigenti in materia.



➤ SA 8000:2017

Evidenzia l'attenzione e l'impegno del Consorzio nell'ambito del rispetto dei diritti umani e dei diritti dei lavoratori in stretta connessione con il tema della responsabilità solidale prevista dalla legge 134/2012 che definisce la responsabilità dell'appaltatore con il sub-appaltatore.



➤ UNI ISO 37001:2016

Sistema di gestione per la prevenzione della corruzione, identifica uno standard di gestione per aiutare l'organizzazione nella lotta contro la corruzione, istituendo una cultura di integrità, trasparenza e conformità.



➤ ECOVADIS

Valutazione di sostenibilità EcoVadis è un servizio che permette di valutare l'impatto dell'azienda in termini di sostenibilità sulla base di dati concreti, mira a migliorare le pratiche ambientali e sociali sfruttando l'influenza delle catene logistiche globali.



➤ ISO 30415

Consente di implementare, valutare, mantenere e migliorare un framework atto ad orientare e sviluppare percorsi aziendali caratterizzati da una maggiore inclusività e sostenibilità.

➤ UNI PdR 125:2022

Tale prassi consente di implementare, valutare, mantenere e migliorare un framework atto ad orientare e sviluppare percorsi aziendali che favoriscano la parità di genere tra il personale.



➤ ISO 20400

La ISO 20400 è uno standard che fornisce linee guida per un approvvigionamento sostenibile, integrando responsabilità sociale, trasparenza e rispetto dei diritti umani nelle pratiche di acquisto.

➤ ISO 50001

La ISO 50001 è uno standard internazionale che fornisce linee guida per la gestione dell'energia, aiutando le organizzazioni a migliorare l'efficienza energetica, ridurre i consumi e abbattere le emissioni di CO₂.

Inoltre, MACFER S.P.A. adotta il modello di organizzazione e controllo, ai sensi del d.lgs. 231/2001, che implementa quelle procedure formative ed attuative delle decisioni aziendali, per evitare la commissione di reati richiamati dalla stessa norma.

2. VISIONE AMBIENTALE

2.1 Politiche e impegni ambientali

MACFER S.P.A. riconosce l'importanza di preservare e proteggere l'ambiente, minimizzando l'impatto delle nostre operazioni e promuovendo pratiche sostenibili. La presente Politica rappresenta la dimostrazione della volontà della Direzione di MACFER S.P.A. di operare in modo responsabile nei confronti dell'ambiente.

La politica ambientale di MACFER S.P.A. si concretizza nei seguenti principi gestionali:

RISPETTARE LA LEGISLAZIONE VIGENTE E LE NORME TECNICHE DI SETTORE

Ci impegniamo a rispettare tutte le leggi e i regolamenti ambientali pertinenti nel settore delle costruzioni di strade e ferrovie. Monitoriamo costantemente l'evoluzione delle normative ambientali e ci adoperiamo per adeguarci o superare tali requisiti.

ANALIZZARE I PROPRI IMPATTI AMBIENTALI

Analizzare i propri impatti ambientali significativi e ridurli attraverso programmi e procedure specifiche. Il monitoraggio del miglioramento conseguito sarà misurabile attraverso indicatori specifici.

METTERE IN ATTO OBIETTIVI AMBIENTALI

Incrementare obiettivi ambientali, analizzati e basati sul proprio andamento aziendale. Il raggiungimento di tali obiettivi è attuato attraverso un'apposita pianificazione annuale. L'andamento di tali programmi è controllato con continuità apportando, dove e quando necessario, le opportune azioni correttive.

COINVOLGERE IL PERSONALE INTERNO

Sensibilizzare i dipendenti attraverso attività di informazione, formazione e sviluppo delle competenze professionali al fine di assicurare che la Politica Ambientale e il relativo Sistema di gestione siano attuati a ogni livello dell'organizzazione.

COINVOLGERE LE PARTI INTERESSATE

Coinvolgere gli stakeholder nella tutela ambientale attraverso la condivisione della Politica ambientale e dei suoi obiettivi

VERIFICA CONTINUA

Verifica continua della gestione della Tutela ambientale, attraverso l'analisi dei risultati conseguiti, la revisione dei principi sopra riportati e del Sistema di Gestione Ambientale

MIGLIORAMENTO CONTINUO

Il miglioramento continuo perseguito, quando tecnicamente possibile ed economicamente fattibile, attraverso il costante aggiornamento delle tecnologie impiegate e mediante la formazione del personale.

La Direzione ha, di comune accordo con tutte le funzioni aziendali, fissato i seguenti obiettivi di carattere programmatico e generale per il prossimo triennio:

- **Riduzione dell'Impatto Ambientale:** Siamo dedicati a ridurre l'impatto ambientale delle nostre attività. Ci impegniamo a identificare e implementare costantemente soluzioni innovative e tecnologie sostenibili per limitare il consumo di risorse naturali, l'inquinamento e la produzione di rifiuti.
- **Gestione Responsabile delle Risorse:** Promuoviamo una gestione responsabile delle risorse naturali. Cerchiamo costantemente di ottimizzare l'uso dell'acqua, dell'energia e delle materie prime nelle nostre attività, con l'obiettivo di minimizzare lo spreco e migliorare l'efficienza.
- **Conservazione della Biodiversità:** Riconosciamo l'importanza della biodiversità e ci impegniamo a preservare e proteggere gli ecosistemi locali durante le nostre attività. Adottiamo pratiche che minimizzano l'alterazione degli habitat naturali e promuoviamo la conservazione della flora e della fauna locali.
- **Sensibilizzazione e Formazione:** Investiamo nella sensibilizzazione e formazione continua dei nostri dipendenti affinché comprendano l'importanza delle questioni ambientali e siano consapevoli del ruolo chiave che svolgono nella realizzazione dei nostri obiettivi ambientali.
- **Comunicazione e Partecipazione delle Parti Interessate:** Comunicare in modo aperto e trasparente sulle nostre iniziative ambientali è essenziale. Coinvolgiamo attivamente le parti interessate, inclusi i nostri dipendenti, clienti, fornitori e la comunità locale, per promuovere una collaborazione efficace nel raggiungimento degli obiettivi ambientali.
- **Monitoraggio e Valutazione:** Implementiamo sistemi di monitoraggio e valutazione per misurare le prestazioni ambientali. Periodicamente, revisioniamo le nostre politiche e procedure ambientali per garantire un miglioramento continuo e l'aderenza ai nostri obiettivi.

La direzione di MACFER S.P.A. assume la responsabilità diretta della realizzazione degli obiettivi ambientali, fornendo risorse adeguate e sostenendo le iniziative volte a promuovere una cultura aziendale sostenibile.

Questa politica ambientale è un impegno continuo, soggetto a revisioni periodiche per riflettere l'evoluzione delle nostre operazioni e le migliori pratiche ambientali. Siamo determinati a essere un modello di sostenibilità nel settore delle costruzioni di strade e ferrovie, contribuendo a un futuro più verde e resiliente. cultura aziendale sostenibile.

2.2 Obiettivi ambientali a Breve e Lungo termine

Di seguito viene presentato il programma ambientale per il triennio 2022-2025.

OBIETTIVO N°1	
Ridurre il consumo energetico, migliorando allo stesso tempo l'efficienza delle operazioni e contribuendo a una gestione responsabile delle risorse.	
Azioni Previste	2024: Sostituire il 10% dei vecchi veicoli aziendali con modelli più recenti e più efficienti dal punto di vista energetico e investire in nuove attrezzature e strumenti di lavoro che abbiano una maggiore efficienza energetica
Aspetto Ambientale Principale	Materia -Emissioni
Indicatore di Riferimento	Indicatore relativo al consumo di energia elettrica in rapporto al fatturato aziendale
Responsabile per l'Attuazione	Responsabile della sostenibilità ambientale
Traguardo finale	Riduzione del 10% di energia elettrica
Stato	Fino a oggi, è stato condotto un accurato monitoraggio.

OBIETTIVO N°2	
Ottimizzare la flotta aziendale per ridurre le emissioni di gas serra, adottando veicoli a basso consumo energetico, veicoli elettrici o promuovendo soluzioni di mobilità sostenibile come il carpooling o il telelavoro, quando possibile	
Azioni Previste	2024: Eseguire formazione specifica incentrata sulla guida efficiente, mirata a minimizzare i consumi. Questa iniziativa mira a dotare i conducenti delle competenze necessarie per adottare pratiche di guida più sostenibili, contribuendo così a una riduzione complessiva dei consumi energetici e delle emissioni di gas serra legate al trasporto aziendale. La formazione potrebbe includere tecniche di guida dolce, ottimizzazione del cambio delle marce e consigli pratici per massimizzare l'efficienza del veicolo. L'obiettivo è promuovere un approccio consapevole alla guida che si traduca in vantaggi ambientali e economici per l'azienda.
Aspetto Ambientale Principale	Risorsa -Emissioni
Indicatore di Riferimento	Riduzione percentuale nel consumo di carburante
Responsabile per l'Attuazione	Responsabile della sostenibilità ambientale

Traguardo finale	Riduzione del consumo di carburante ed emissioni in atmosfera
Stato	E' stato sviluppato il piano di formazione.

OBIETTIVO N°3	
Ottimizzare l'uso delle risorse idriche, riducendo l'impatto ambientale e contribuendo a una gestione responsabile delle risorse naturali.	
Azioni Previste	2024: l'identificazione e adozione di tecnologie efficienti per l'utilizzo dell'acqua, la promozione di comportamenti consapevoli tra i dipendenti per ridurre lo spreco, e l'implementazione di sistemi di monitoraggio per valutare e migliorare le prestazioni legate al consumo idrico aziendale.
Aspetto Ambientale Principale	Risorsa
Indicatore di Riferimento	Mc acqua in relazione al fatturato aziendale
Responsabile per l'Attuazione	Responsabile della sostenibilità ambientale
Traguardo finale	Ridurre il consumo idrico implementando strategie e pratiche sostenibili
Stato	Fino a oggi, è stato condotto un accurato monitoraggio.

2.3 Allineamento con le normative ambientali

MACFER S.P.A. si impegna a conformarsi a tutte le leggi, regolamenti e direttive ambientali applicabili al fine di garantire un impatto positivo sull'ambiente e contribuire attivamente alla tutela della sostenibilità.

Gli obblighi legislativi nel settore ambientale sono stati di seguito raggruppati e classificati.

Gli obblighi legislativi vengono continuamente aggiornati attraverso audit interni e periodi specifici di formazione del personale addetto: a ciò aggiungiamo la consulenza continua di esperti ambientali in materia.

SETTORE	SPECIFICA
Acque e consumo idrico	D. Lgs. 152/2006 s.m.i.
	R.D. n.775 del. 11/12/2003

	R.D. 1775/33
	D.Lgs 12/07/1993 n. 275
	D.Lgs. 02/02/2001 n. 31 s.m.i.
Scarichi Idrici	D.Lgs. 152/2006 s.m.i.
	L. 31/12/1982 n. 979 s.m.i.
	DM 24/1/1996
Rifiuti	Delibera Albo 1/2020
	Delibera Albo 2/2018
	Direttiva 2006/12/CE
	Direttiva 94/62/CE
	D.Lgs. 116/2020
Rischio Incendio	D. Lgs. 152/2006 e s.m.i.
	D. Lgs. 4/2008
	D.M 18 Ottobre 2019
	DPR 01/08/2011 n. 151
	D.M. 37/2008
	DM 03/08/2015
Controllo emissioni	DPR 24.05.1988, n. 203 DPCM 02.10.1995
	Regolamento (CE) 517/2014
Inizio Attività	D. Lgs. 222/2016
	D. L. 7/2007

3. GOVERNANCE AMBIENTALE

3.1 Struttura organizzativa per la gestione ambientale

MACFER S.P.A. ha una struttura organizzativa dedicata alla gestione ambientale. La struttura è composta da un responsabile della sostenibilità ambientale e da un team di specialisti ambientali, che supportano il responsabile nella sua attività.

<i>Ruoli & Responsabilità</i>	
Responsabile della sostenibilità ambientale	Team di specialisti ambientali
<ul style="list-style-type: none"> ✓ Definire la politica ambientale ✓ Gestire i rapporti con le parti interessate ambientali ✓ Monitorare e valutare l'impatto ambientale delle attività di MACFER S.P.A. 	<ul style="list-style-type: none"> ✓ Misurazione e monitoraggio dell'impatto ambientale ✓ Sviluppo e implementazione di misure di mitigazione dell'impatto ambientale ✓ Formazione del personale sulle tematiche ambientali

La struttura organizzativa di MACFER S.P.A. per la gestione ambientale è inoltre conforme alle migliori pratiche internazionali in materia di gestione ambientale.

3.2 Coinvolgimento delle parti interessate

Le operazioni condotte da MACFER S.P.A. hanno un impatto significativo sull'ambiente, coinvolgendo sia il contesto locale che globale. Di conseguenza, l'organizzazione ha identificato diverse parti interessate coinvolte nel suo impegno per gestire in modo responsabile questi impatti:

Comunità locali: Le attività di MACFER S.P.A. possono incidere sull'ambiente locale, manifestandosi attraverso fenomeni come l'inquinamento dell'aria e dell'acqua, il rumore e modifiche paesaggistiche. L'organizzazione si impegna a collaborare strettamente con le comunità locali al fine di mitigare tali impatti, prendendo in considerazione le loro preoccupazioni e cercando soluzioni condivise.

Autorità ambientali: MACFER S.P.A. riconosce la responsabilità delle autorità ambientali nella salvaguardia dell'ambiente. Pertanto, collabora attivamente con tali enti per garantire che le sue operazioni siano conformi alle normative ambientali vigenti, contribuendo così alla tutela e conservazione dell'ecosistema.

Enti ambientalisti: Gli enti ambientalisti hanno come obiettivo la tutela e la promozione della sostenibilità ambientale. MACFER S.P.A. instaura collaborazioni con tali organizzazioni per condividere le best practice, accrescere la consapevolezza e promuovere iniziative che favoriscano la sostenibilità ambientale.

Residenti nelle aree circostanti ai progetti: I residenti che vivono nelle vicinanze dei progetti in corso di MACFER S.P.A. sono particolarmente interessati agli impatti diretti sul loro ambiente di vita. L'organizzazione si sforza di coinvolgerli attivamente, ascoltare le loro preoccupazioni e implementare soluzioni che possano migliorare la qualità della vita nella regione.

Clienti e Investitori: MACFER S.P.A. riconosce che i clienti e gli investitori hanno un ruolo chiave nella valutazione dell'impatto ambientale delle sue attività. Pertanto, l'organizzazione lavora per fornire trasparenza e informazioni dettagliate sulle pratiche sostenibili adottate, al fine di soddisfare le aspettative e le preoccupazioni di queste parti interessate.

MACFER S.P.A. si impegna a mantenere un dialogo aperto e trasparente con queste parti interessate, ascoltando le loro preoccupazioni, condividendo informazioni sulle pratiche sostenibili adottate e considerando il loro feedback per migliorare continuamente le proprie iniziative ambientali. L'obiettivo è promuovere una gestione responsabile delle risorse naturali e un impatto ambientale positivo nell'ambito delle operazioni dell'azienda.

Tutti gli stakeholder indicati hanno sia esigenze che aspettative implicite ed espresse con la finalità di avere un rapporto lavorativo continuativo e di beneficio.

	Aspettative	Esigenze
Comunità locali	Le comunità locali si aspettano che MACFER S.P.A. minimizzi gli impatti negativi sul loro ambiente, garantendo la sicurezza, la salute e la qualità della vita nella zona.	Informazioni trasparenti sulle attività in corso, coinvolgimento attivo nelle decisioni che riguardano l'ambiente locale, e misure concrete per mitigare gli impatti, come la gestione del rumore e la riduzione dell'inquinamento.
Autorità ambientali	Le autorità ambientali si aspettano che MACFER S.P.A. operi in conformità con le leggi e i regolamenti ambientali, contribuendo alla protezione dell'ecosistema.	Dati accurati sulle pratiche adottate, segnalazione tempestiva di potenziali impatti ambientali e collaborazione attiva per garantire il rispetto delle normative.
	Gli enti ambientalisti si aspettano che MACFER S.P.A.	Condivisione di informazioni dettagliate sulle iniziative

Enti ambientalisti	adotti pratiche sostenibili, contribuendo all'innovazione e alla promozione di soluzioni eco-friendly nel settore.	sostenibili, coinvolgimento in progetti comuni, e adesione a standard ambientali elevati.
Residenti nelle aree circostanti ai progetti	I residenti si aspettano di vivere in un ambiente sicuro, pulito e piacevole nonostante le attività di costruzione in corso.	Consultazioni regolari, comunicazioni chiare sugli impatti previsti e azioni concrete per affrontare le preoccupazioni della comunità, come ad esempio la gestione del traffico durante i lavori.
Clienti	I clienti si aspettano che MACFER S.P.A. fornisca servizi di costruzione di alta qualità, rispettando gli standard ambientali.	Informazioni chiare sulle politiche ambientali adottate, report periodici sull'impatto ambientale e soluzioni personalizzate che riflettano l'impegno sostenibile dell'organizzazione.
Investitori	Gli investitori si aspettano che MACFER S.P.A. gestisca i rischi ambientali in modo efficace, dimostrando un impegno a lungo termine per la sostenibilità.	Report finanziari e ambientali accurati, comunicazioni aperte sulla gestione dei rischi ambientali e dimostrazione di pratiche sostenibili per garantire un ritorno sostenibile sugli investimenti.

Il soddisfacimento delle esigenze e delle aspettative segue principi di bilancio che mirano a soddisfare non solo le aspettative delle parti interessate, ma anche a convergere con gli obiettivi aziendali. In primo luogo, si evidenzia la priorità dell'aumento dell'utile annuale, promosso attraverso la continuità operativa aziendale. Simultaneamente, l'azienda mira a ridurre gli impatti ambientali complessivi, adottando un approccio basato sul Life Cycle Assessment (LCA) per promuovere una gestione sostenibile e responsabile delle risorse.

4. ANALISI DEGLI ASPETTI AMBIENTALI

4.1 Identificazione e valutazione degli impatti ambientali

Le attività di MACFER S.P.A. possono avere un impatto significativo sull'ambiente, sia a livello locale che globale. Per questo motivo, MACFER S.P.A. ha sviluppato un processo sistematico per l'identificazione e la valutazione degli impatti ambientali.

MACFER S.P.A. ha suddiviso in due categorie principali gli impatti ambientali:

- ✓ **Impatti diretti**

Gli impatti diretti sono causati direttamente dalle attività di MACFER S.P.A. e sono:

- Impatti sull'utilizzo delle risorse: MACFER S.P.A. utilizza una serie di risorse naturali, come materiali, acqua ed energia. L'utilizzo di queste risorse può avere un impatto sull'ambiente, ad esempio causando l'esaurimento delle risorse naturali o l'inquinamento.
 - Impatti sull'inquinamento: MACFER S.P.A. può emettere inquinanti nell'ambiente, come inquinanti atmosferici, inquinanti idrici e rifiuti. L'emissione di inquinanti può avere un impatto negativo sull'ambiente, ad esempio causando danni alla salute umana o all'ecosistema.
 - Impatti sulla modifica del paesaggio: MACFER S.P.A. può modificare il paesaggio, ad esempio costruendo strade o ferrovie. La modifica del paesaggio può avere un impatto negativo sull'ambiente, ad esempio riducendo la biodiversità o compromettendo la bellezza naturale del paesaggio.
- ✓ Impatti indiretti

Gli impatti indiretti sono causati dalle attività di MACFER S.P.A., ma non sono direttamente attribuibili a queste attività e sono:

- Impatti sulle catene di fornitura: MACFER S.P.A. acquista materiali e servizi da fornitori. L'attività dei fornitori può avere un impatto sull'ambiente, ad esempio causando l'inquinamento o il degrado ambientale.
- Impatti sul cambiamento climatico: MACFER S.P.A. utilizza energia da fonti fossili, che contribuiscono al cambiamento climatico. Il cambiamento climatico può avere un impatto negativo sull'ambiente, ad esempio causando eventi meteorologici estremi o innalzando il livello del mare.

Dopo l'individuazione degli impatti ambientali, MACFER S.P.A. ha valutato la loro significatività sull'ambiente. La valutazione della significatività degli impatti ambientali tiene conto di diversi fattori, tra cui:

- La natura dell'impatto
- L'entità dell'impatto
- La probabilità che l'impatto si verifichi

Gli impatti ambientali significativi per Macfer S.P.A.:

- ⇒ L'inquinamento atmosferico: MACFER S.P.A. utilizza macchinari e attrezzature che possono emettere inquinanti atmosferici, come polveri sottili, ossidi di azoto e ossidi di zolfo. Questi inquinanti possono causare problemi respiratori, danni al sistema cardiovascolare e cambiamenti climatici.
- ⇒ L'inquinamento idrico: MACFER S.P.A. utilizza acqua per le attività di costruzione, come la miscelazione del calcestruzzo e l'irrigazione. L'acqua contaminata può causare problemi di salute umana e danni all'ecosistema.
- ⇒ La modifica del paesaggio: MACFER S.P.A. costruisce strade e ferrovie, che possono modificare il paesaggio naturale. La modifica del paesaggio può avere un impatto negativo sulla biodiversità e sulla bellezza naturale dell'ambiente.
- ⇒ La riduzione della biodiversità: MACFER S.P.A. può distruggere habitat naturali durante le attività di costruzione. La perdita di habitat può portare alla scomparsa di specie animali e vegetali.
- ⇒ L'esaurimento delle risorse naturali: MACFER S.P.A. utilizza una serie di risorse naturali, come materiali, acqua ed energia. L'esaurimento di queste risorse può avere un impatto negativo sull'ambiente e sulla società.

MACFER S.P.A. adotta misure per ridurre gli impatti ambientali significativi. Queste misure possono includere l'utilizzo di materiali e tecnologie sostenibili, la riduzione dei consumi energetici e la gestione dei rifiuti.

4.2 Principali risorse naturali utilizzate e consumate

MACFER S.P.A. è consapevole dell'importanza cruciale delle risorse naturali e si impegna a gestire in modo responsabile il loro utilizzo nell'erogazione delle sue attività. Le principali risorse naturali utilizzate dall'azienda sono il suolo, l'acqua e i materiali da costruzione. Il suolo viene impiegato per la realizzazione di infrastrutture stradali e ferroviarie, mentre l'acqua è utilizzata in vari processi costruttivi, come la miscelazione del cemento e la gestione delle attività di cantiere. Per quanto riguarda i materiali da costruzione, la società si impegna a favorire l'uso sostenibile di risorse quali legname, aggregati e altri materiali di base, cercando di minimizzare gli sprechi e di adottare pratiche eco-friendly. MACFER S.P.A. pone grande attenzione a ottimizzare l'efficienza nell'impiego di queste risorse, promuovendo nel contempo soluzioni che favoriscano la sostenibilità ambientale nel lungo termine.

4.3 Ciclo di vita dei servizi

MACFER S.P.A. adotta un approccio olistico al ciclo di vita dei suoi servizi, riconoscendo l'importanza di una gestione sostenibile e responsabile fin dalla fase di progettazione fino alla fine dell'utilizzo dell'infrastruttura. Nel processo di progettazione, l'azienda si impegna a integrare criteri di sostenibilità, considerando l'impatto ambientale e la durabilità delle soluzioni proposte. Durante la fase di costruzione, MACFER S.P.A. attua pratiche che mirano a ridurre gli impatti ambientali, ottimizzando l'uso di risorse e minimizzando gli sprechi. La fase

operativa vede l'azienda impegnata nella gestione efficiente e sicura delle infrastrutture, con un'attenzione particolare alla manutenzione per prolungare la vita utile e minimizzare l'impatto complessivo. Al termine del ciclo di vita, MACFER S.P.A. valuta attentamente le opzioni di smaltimento o riciclo, promuovendo strategie che riducano al minimo l'impatto ambientale e favoriscano la sostenibilità complessiva del servizio erogato. Questo approccio integrato riflette l'impegno di MACFER S.P.A. nell'offrire servizi che non solo soddisfano le esigenze immediate, ma che contribuiscono anche a un futuro sostenibile per l'ambiente e la società.

5. CONSUMI E RISORSE

5.1 Consumo idrico e strategie di riduzione

L'acqua, quale risorsa essenziale per la vita e l'ambiente, rappresenta un bene irrinunciabile. MACFER S.P.A. riconosce la cruciale importanza della gestione responsabile delle risorse idriche nel contesto delle sue attività nel settore delle costruzioni.



A partire dal 2021, MACFER S.P.A. ha avviato un monitoraggio continuo del consumo idrico presso la sede amministrativa. Riportiamo di seguito un estratto relativo ai consumi annuali.

Anno	Indirizzo	Consumo idrico
2021	Aversa - Via Paolo Rivero, 57	420mc

2022	Casandrino	698mc
2023	Casandrino	463mc
2024	Casandrino	48MC

Si può notare che il consumo idrico è esiguo, siccome, legato ai servizi igienici e alle attività dell'ufficio amministrativo. L'approvvigionamento idrico avviene tramite allaccio all'acquedotto comunale.

Nella sede amministrativa, la generazione di acque reflue riguarda esclusivamente gli scarichi provenienti dai servizi igienici. Tutti questi scarichi sono direttamente connessi alla rete fognaria pubblica e il trattamento delle acque reflue avviene mediante gli impianti di depurazione gestiti dal Comune.

MACFER S.P.A. ha l'obiettivo di garantire un utilizzo responsabile e consapevole dell'acqua, preservando questa risorsa preziosa per le generazioni future e contribuendo al benessere dell'ambiente in cui operiamo.

5.2 L'utilizzo dell'energia e la transizione verso fonti rinnovabili

L'energia rappresenta un pilastro essenziale per le operazioni di MACFER S.P.A., servendo come forza trainante per alimentare vari aspetti fondamentali della nostra attività. Questa risorsa vitale è impiegata per garantire il funzionamento dei nostri edifici, la mobilità dei nostri trasporti e per alimentare una vasta gamma di attrezzature, macchinari e apparecchiature negli uffici aziendali. Le principali fonti energetiche utilizzate da MACFER S.P.A. comprendono l'energia elettrica e il carburante.

Riconoscendo l'importanza della sostenibilità e della gestione efficiente delle risorse, MACFER S.P.A. adotta una pratica di monitoraggio costante dei consumi di energia nel corso degli anni. Tale monitoraggio, attuato con particolare attenzione nella sede amministrativa (considerando che la sede legale è solo di rappresentanza), consente all'azienda di valutare e ottimizzare i consumi, contribuendo così a una gestione più responsabile e orientata alla sostenibilità.

Vi presentiamo il monitoraggio del consumo di energia elettrica presso la sede amministrativa. È rilevante notare un picco registrato nel 2017, seguito da una tendenza decrescente nel consumo nel corso degli anni successivi.

Anno	Indirizzo	kWh
2016	Aversa - Via Paolo Riverso, 52	7.026 kWh
2017	Aversa - Via Paolo Riverso, 53	11.162 kWh
2018	Aversa - Via Paolo Riverso, 54	5.950 kWh
2019	Aversa - Via Paolo Riverso, 55	5.730 kWh
2020	Aversa - Via Paolo Riverso, 56	5.300 kWh
2021	Aversa - Via Paolo Riverso, 57	6.992 kWh
2022	Casandrino Via Cirucmvallazione Esterna 1/2	4.144 kWh
2023	Casandrino Via Circumvallazione Esterna ½	7740 kWh
2024	Casandrino Via Circumvallazione Esterna ½	8347 kWh

Vi presentiamo il monitoraggio del consumo di carburante, evidenziando un notevole aumento, attribuibile all'incremento delle commesse aziendali.

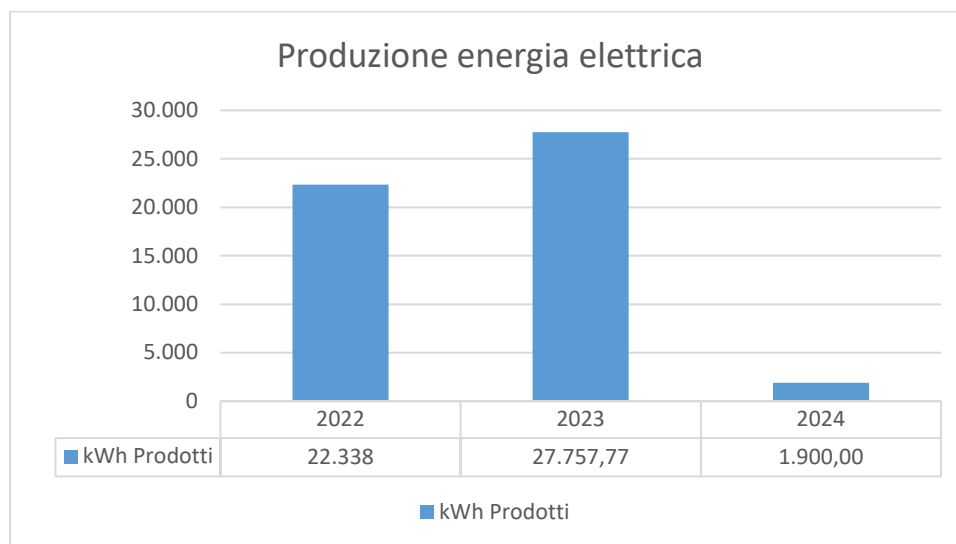
Anno	Lt.
2016	2.160
2017	1.750
2018	1.800
2019	1.550
2020	1.230
2021	27.340
2022	21.555
2023	27.446,09

2024	35000
------	-------

L'utilizzo dell'energia da parte di MACFER S.P.A. è guidato da una visione improntata alla sostenibilità, con un'attenzione crescente alla transizione verso fonti rinnovabili. L'azienda si impegna a ridurre la dipendenza da fonti energetiche tradizionali attraverso l'implementazione di meccanismi che favoriscono l'adozione di energie rinnovabili.

MACFER S.P.A. ha completato con successo l'installazione di un impianto fotovoltaico solare sul lastrico solare del complesso immobiliare situato in Via Circumvallazione Esterna n.1/2, 80025, Casandrino. Questa iniziativa rappresenta un passo significativo verso la sostenibilità ambientale e l'adozione di fonti di energia rinnovabile. L'impianto fotovoltaico utilizza la potenza del sole per generare energia elettrica in modo pulito e sostenibile, riducendo l'impronta ambientale dell'edificio e contribuendo alla transizione verso fonti energetiche più sostenibili. L'installazione riflette l'impegno di MACFER S.P.A. a incorporare pratiche sostenibili nelle sue operazioni e a contribuire attivamente alla promozione di un ambiente più verde e a basse emissioni di carbonio.

Vi presentiamo la quantità di energia elettrica generata tramite il sistema fotovoltaico negli ultimi due anni.



La transizione verso fonti rinnovabili non solo mira a mitigare gli impatti ambientali legati all'energia, ma rappresenta anche un passo fondamentale per contribuire all'obiettivo più ampio di MACFER S.P.A. di adottare pratiche aziendali sempre più sostenibili e rispettose dell'ambiente.

Altri meccanismi utilizzati da MACFER S.P.A. per ridurre il consumo di energia e promuovere pratiche più sostenibili sono:

- L'adozione di attrezzature, macchinari e veicoli a basso consumo energetico
- L'utilizzo di sistemi di riscaldamento e raffreddamento avanzati
- Coinvolgere i dipendenti attraverso programmi di sensibilizzazione e formazione sulla gestione sostenibile dell'energia, promuovendo comportamenti consapevoli e che contribuiscono alla riduzione degli sprechi.
- L'adozione di strategie di progettazione sostenibile, come l'orientamento degli edifici per massimizzare l'uso della luce solare naturale, che può ridurre la necessità di illuminazione artificiale e contribuire alla riduzione dell'energia utilizzata.

5.3 Consumo di gas

La gestione dell'utilizzo del gas è attentamente sorvegliata da MACFER S.P.A. al fine di assicurare un'efficienza operativa ottimale e rispettare le normative ambientali e di sicurezza. I consumi di gas nella sede operativa di MACFER evidenziano una chiara tendenza al ribasso nel corso del tempo, riflettendo gli sforzi dell'azienda nell'implementare pratiche sostenibili e soluzioni energetiche più efficienti.

Anno	Indirizzo Fornitura	smc Gas
2016	Aversa - Via Paolo Rivero, 57	735smc
2017	Aversa - Via Paolo Rivero, 58	518smc
2018	Aversa - Via Paolo Rivero, 59	820smc
2019	Aversa - Via Paolo Rivero, 58	724smc
2020	Aversa - Via Paolo Rivero, 59	620smc
2021	Aversa - Via Paolo Rivero, 60	424smc
2022	Casandrino	79smc
2023	Casandrino	440smc
2024	Casandrino	400smc

Attraverso l'adozione di tecnologie avanzate, l'ottimizzazione dei processi e investimenti in sistemi energetici eco-friendly, MACFER manifesta un impegno tangibile per la riduzione dell'impatto ambientale e il controllo delle risorse energetiche.

5.4 Gestione responsabile dei materiali

MACFER S.P.A., consapevole dell'importanza cruciale della gestione responsabile dei materiali nel contesto delle sue attività, adotta una rigorosa strategia volta a garantire l'uso efficiente e sostenibile delle risorse. La selezione dei materiali è attentamente valutata tenendo conto degli impatti ambientali e delle prestazioni a lungo termine.

Nel corso degli anni, MACFER S.P.A. ha avviato un accurato processo di supervisione dei materiali utilizzati nelle sue operazioni, focalizzando l'attenzione nella sede amministrativa su fogli di carta e toner, e identificando tre prodotti ritenuti critici nei cantieri:

- Calcestruzzo
- Acciaio
- Oli lubrificanti

Di seguito sono riportati i dati relativi a tali consumi nel corso degli anni. Per quanto riguarda i consumi di cantiere, la quantità dei materiali acquistati varia in base alle commesse acquisite.

Materiali cantiere									
	2016	2017	2018	2019	2020	2021	2022	2023	2024
Oli Lubrificanti (Litri)	60	50	60	55	50	136,79	34,5	25,78	13,55
Indicatore	2,1031E-05	4,12775E-06	3,2461E-06	4,4825E-06	3,46145E-06	6,3E-06	2,1E-06	1,6E-06	7,97059E-07
Calcestruzzo (mc)	1350	1500	1100	1100	950		2057	347	567
Indicatore	0,00047319	0,000123833	5,9511E-05	8,9649E-05	6,57675E-05	345	0,00012	2,1E-05	3,33529E-05
Acciaio (kg)	165.160,0	242.228,0	215.125,0	211.140,0	208.150,0	7.037	3.736,12	1040	999
Indicatore	0,1	0,020	0,0116	0,0172	0,0	0,00032	0,00022	6,3E-05	5,87647E-05

Materiali Ufficio			
	2022	2023	2024
Fogli Carta	2500	77500	34446
Indicatore	0,0001491	0,004713737	0,00202624
Toner	2	6	5
Indicatore	1,1928E-07	3,64934E-07	2,9412E-07

Questo approccio risponde alla necessità di valutare in modo dettagliato l'impatto ambientale e la sostenibilità dei materiali utilizzati, al fine di ottimizzare le pratiche aziendali.

Il monitoraggio attento dei prodotti critici da parte di MACFER S.P.A. testimonia il suo impegno per garantire una massima trasparenza nelle proprie operazioni. La società attribuisce particolare rilevanza all'utilizzo di materiali eco-sostenibili, tra cui quelli certificati come CAME e Ecolabel, che si distinguono per la loro impronta ambientale ridotta. Questa preferenza per materiali riciclabili e a basso impatto ambientale rappresenta un passo significativo verso la riduzione dell'ecoimpronta complessiva di MACFER S.P.A., sottolineando l'approccio

responsabile e orientato alla sostenibilità adottato dall'azienda nelle attività di costruzione di strade e ferrovie.

Inoltre, MACFER S.P.A. promuove la riduzione degli sprechi attraverso pratiche di gestione dei rifiuti e riciclo, incentivando la circolarità dei materiali e la diminuzione complessiva dell'impatto ambientale. Questo approccio riflette l'impegno di MACFER S.P.A. nel perseguire la sostenibilità ambientale attraverso la gestione consapevole e responsabile dei materiali utilizzati nelle sue attività di costruzione.

5.5 Gestione dei rifiuti e strategie di riciclo

MACFER S.P.A., consapevole dell'importanza cruciale della corretta gestione dei rifiuti nel settore delle costruzioni, adotta un approccio proattivo e responsabile alla gestione dei rifiuti, impegnandosi a implementare strategie di riciclo che riflettano il suo impegno verso la sostenibilità ambientale.

Le strategie di gestione dei rifiuti di MACFER S.P.A. includono la corretta separazione dei materiali durante le operazioni di costruzione, il riciclo dei materiali ricavati dai siti di lavoro e la collaborazione con impianti di riciclo locali per garantire che i materiali siano smaltiti in modo eco-sostenibile. Questo impegno non solo rispecchia gli standard normativi, ma sottolinea anche la visione di MACFER S.P.A. di contribuire attivamente alla promozione di pratiche sostenibili nell'industria delle costruzioni, riducendo l'impatto ambientale complessivo e promuovendo una gestione responsabile delle risorse.

Qui di seguito sono indicati i rifiuti generati nel corso dell'anno 2019, suddivisi per codice CER. È interessante notare che nell'anno 2022 la produzione di rifiuti pericolosi ha raggiunto la cifra di 524,000 unità. Va sottolineato che la quantità di rifiuti generati può variare in base alle diverse commesse.

È fondamentale evidenziare che la quantità di rifiuti generati all'interno dell'azienda può mostrare variazioni significative in relazione alle diverse commesse. Questa diversità è influenzata da molteplici fattori, tra cui la natura specifica delle attività svolte per ciascuna commessa, le tecniche operative impiegate e le tipologie di materiali utilizzati.

2019		2020		2021		2022		2023	
NON PERICOLOSI (kg)	PERICOLOSI (kg)	NON PERICOLOSI (kg)	PERICOLOSI (kg)	NON PERICOLOSI (kg)	PERICOLOSI (kg)	NON PERICOLOSI (kg)	PERICOLOSI (kg)	NON PERICOLOSI (kg)	PERICOLOSI (kg)
211600	14408	239750	218	187700	550	0	524000	630000	1155

La consapevolezza di questa variabilità è essenziale per adottare strategie mirate alla gestione responsabile dei rifiuti, ottimizzando allo stesso tempo le pratiche aziendali per ridurre l'impatto ambientale complessivo.

6. BIODIVERSITA' E CONSERVAZIONE

6.1 Preservazione degli habitat naturali

La preservazione degli habitat naturali costituisce un pilastro fondamentale per la biodiversità e il benessere umano. La biodiversità, mantenuta attraverso la conservazione degli habitat naturali, garantisce la resilienza degli ecosistemi di fronte alle sfide ambientali e alle mutevoli condizioni climatiche. Inoltre, la connessione con la natura ha dimostrato di avere benefici significativi sulla salute mentale e fisica degli esseri umani, creando un legame profondo con l'ambiente circostante. La preservazione degli habitat naturali rappresenta, quindi, un investimento nel nostro futuro sostenibile, promuovendo la diversità biologica e il benessere globale.

MACFER S.P.A. è impegnata nella preservazione degli habitat naturali e adotta le seguenti misure per ridurre l'impatto delle proprie attività sugli ecosistemi:

- Scelta di siti per le costruzioni che siano già disturbati o degradati, in modo da evitare di distruggere habitat naturali intatti.
- Utilizzo di tecniche di costruzione che minimizzino l'impatto sul terreno e sulla vegetazione.
- Creazione di aree verdi e corridoi ecologici per favorire la migrazione di animali e piante.

6.2 Iniziative a sostegno della biodiversità

MACFER S.P.A. si è impegnata in una serie di iniziative concrete a favore della biodiversità e della conservazione ambientale, manifestando un tangibile impegno nei confronti della sostenibilità nel suo ambito operativo nel settore delle costruzioni stradali e ferroviarie. L'azienda promuove attivamente la pianificazione e l'esecuzione di progetti che integrano criteri specifici per la tutela dell'ambiente, con una particolare attenzione alla valutazione degli impatti sulla biodiversità.

MACFER S.P.A. implementa pratiche di gestione delle aree di cantiere che mirano a minimizzare l'alterazione degli habitat naturali e a preservare la flora e la fauna locali.

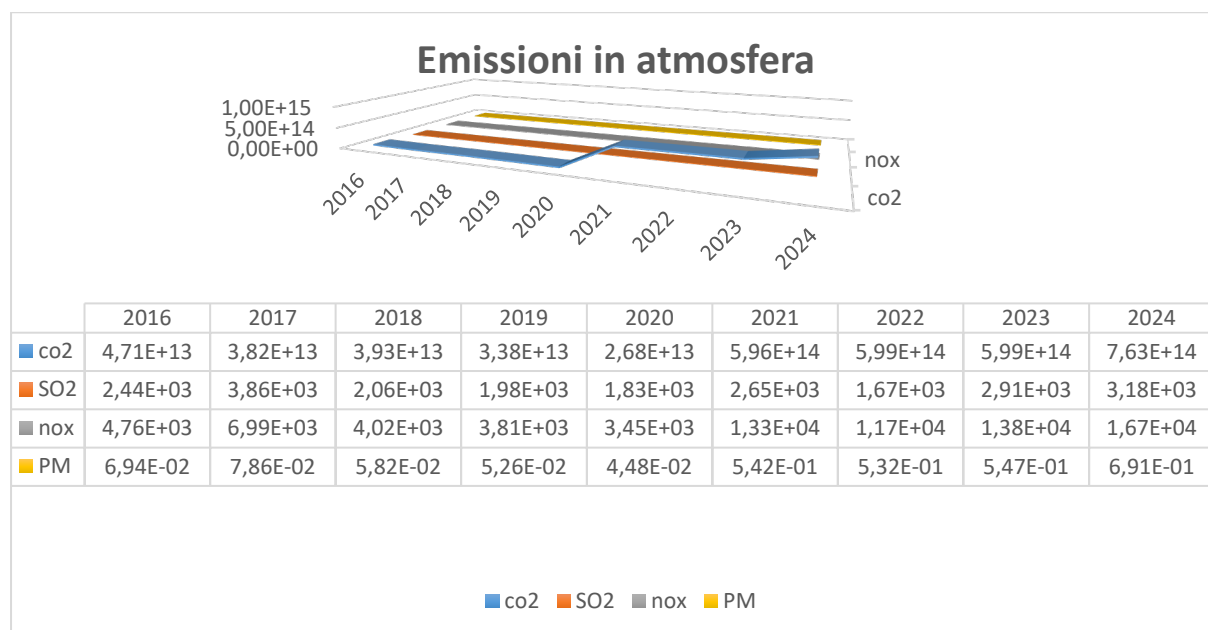
Inoltre, la società promuove la riforestazione e l'uso responsabile delle risorse naturali, contribuendo a mitigare gli impatti ambientali delle sue operazioni. Queste iniziative non solo rispecchiano gli standard normativi, ma testimoniano anche l'impegno di MACFER S.P.A. nel

contribuire attivamente alla conservazione ambientale, promuovendo la biodiversità e la sostenibilità nei settori in cui opera.

7. INIZIATIVE DI RIDUZIONE DELLE EMISSIONI

7.1 Monitoraggio delle emissioni di gas serra

MACFER S.P.A. adotta un approccio rigoroso al monitoraggio delle emissioni di gas serra, dimostrando il suo impegno nella gestione responsabile dell'impatto ambientale.



7.2 Emissioni acustiche

Le operazioni amministrative svolte da MACFER S.P.A. sono caratterizzate da un impatto sonoro trascurabile. Questa considerazione è particolarmente significativa dato che tali attività coinvolgono tipicamente movimenti e operazioni che generano, per loro natura, livelli di rumore minimi.

Nel contesto delle attività di cantiere, prima dell'avvio dei lavori, viene condotta una valutazione per determinare se potrebbero verificarsi superamenti dei limiti stabiliti dal piano di zonizzazione acustica del Comune in cui si trova il cantiere. Nel caso in cui si preveda un superamento dei livelli indicati nel piano, MACFER S.P.A. richiede una deroga al Comune interessato per assicurare la conformità alle normative acustiche vigenti.

7.3 Odori e polveri

Il rilevamento delle implicazioni ambientali connesse agli odori nelle operazioni di MACFER S.P.A. è principalmente vincolato all'utilizzo di vernici, adesivi, solventi, sigillanti e altri agenti chimici impiegati nei processi costruttivi e di rifinitura. In molte delle fasi operative aziendali, il procedimento potrebbe non generare odori significativi. L'individuazione di questa specifica variabile consente a MACFER S.P.A. di concentrarsi su misure preventive e di controllo quando necessario, garantendo un approccio proattivo nella gestione ambientale e nella salvaguardia della qualità dell'aria nei dintorni delle proprie attività. A seconda del tipo di cantiere e del momento in cui vengono svolte le lavorazioni per mitigare eventuali emissioni di polvere, MACFER S.P.A. implementa il processo di irrigazione nella zona interessata.

7.4 Impatto visivo

Non pertinente.

Le operazioni hanno luogo durante le ore diurne. L'adeguatezza delle regolamentazioni concernenti l'applicabilità delle norme sulle fonti luminose per i cantieri coinvolti nei lavori è soggetta a un'analisi dettagliata in base alle esigenze specifiche di ciascuna commessa.

7.5 Traffico veicolare

Il traffico veicolare generato dal sito di MACFER S.P.A. è diversificato in base alle tipologie di attività svolte. Per le operazioni amministrative e direzionali, il traffico diretto è principalmente costituito dagli spostamenti del personale di ufficio e direzionale necessari per l'espletamento delle relative mansioni. Questi includono gli spostamenti del personale tecnico/amministrativo dalla propria residenza alla sede aziendale.

Per quanto riguarda le attività di cantiere, il traffico diretto veicolare è associato a diverse componenti cruciali. In primo luogo, si contemplan gli spostamenti del personale da e verso i cantieri, fondamentali per l'avvio e la conclusione delle attività. Inoltre, si considera il trasporto autonomo dei rifiuti generati durante le operazioni di cantiere, nonché l'utilizzo di mezzi d'opera essenziali per la realizzazione dei lavori.

Parallelamente, il traffico indotto nell'ambito delle attività di cantiere coinvolge forniture di materiali necessarie per la realizzazione dei progetti. Inoltre, il trasporto di rifiuti per conto terzi verso le discariche costituisce un'altra componente significativa. Infine, possibili modifiche alla viabilità stradale, necessarie per la conduzione delle attività di cantiere, potrebbero influire sulla circolazione della popolazione, richiedendo eventuali percorsi alternativi.

Va sottolineato che il traffico diretto si riferisce agli spostamenti generati direttamente dall'organizzazione, mentre il traffico indotto è associato alle attività di supporto che derivano da fornitori esterni o da terze parti a servizio dell'organizzazione stessa. Questa distinzione permette di analizzare in modo approfondito l'impatto complessivo del traffico veicolare associato alle diverse attività di MACFER S.P.A.

7.6 Strategie per la mitigazione delle emissioni

MACFER S.P.A. ha integrato nella sua visione strategica l'obiettivo prioritario di minimizzare l'impronta di carbonio, testimoniando un impegno deciso nella riduzione delle emissioni. L'azienda si avvale di approcci innovativi, implementando tecnologie all'avanguardia che consentono una significativa riduzione delle emissioni di gas serra. Parallelamente, MACFER S.P.A. adotta pratiche operative sostenibili, ottimizzando i processi di costruzione e gestione del cantiere per massimizzare l'efficienza energetica.

Le strategie di efficienza energetica e l'adozione di fonti di energia rinnovabile sono due misure complementari che possono contribuire in modo significativo alla lotta al cambiamento climatico. L'impegno di MACFER S.P.A. in queste aree è un esempio virtuoso per altre aziende.

8. STRATEGIE DI SOSTENIBILITÀ

MACFER S.P.A. si è adeguata alle sfide globali relative alla Sostenibilità individuando 5 aree prioritarie su cui lavorare:

Modello LCA:

Applicazione principi del modello Life Cycle Assessment, che permette di quantificare i potenziali impatti sull'ambiente e sulla salute umana associati al servizio



Prodotti ed attrezzature sostenibili:

Utilizzo di prodotti ed attrezzature green è fatta sia nei riguardi dei nostri operatori che dei nostri clienti



Consumi Energetici:

Ottimizzazione e Riduzione dei Consumi Energetici mediante una Cauta Scelta dei Fornitori Energetici.

Prendersi cura dei collaboratori e della comunità:

L'azienda segue attentamente i fornitori nello sviluppo di prodotti green; affinché vengano ricercate nuove soluzioni verso una rimodulazione e contrazione dei consumi.



Personale adeguatamente formato:

L'educazione ambientale si propone pertanto di rafforzare la protezione dell'ambiente

9. FORMAZIONE E SENSIBILIZZAZIONE

9.1 Programmi di Formazione per i dipendenti

MACFER S.P.A. ha adottato una serie di iniziative per ridurre il proprio impatto ambientale e per promuovere la sostenibilità tra i propri dipendenti.

MACFER S.P.A. ha elaborato un programma di formazione dedicati a diverse tematiche ambientali, estesi a tutti i dipendenti, indipendentemente dalla loro posizione o ruolo



all'interno dell'azienda. Questa iniziativa riflette l'impegno della società nel promuovere una cultura ambientale diffusa all'interno del suo quadro operativo. Di seguito è riportato un estratto del programma formativo implementato:

Titolo del corso	Durata	Data	Luogo/Modalità	Obiettivo generale	Destinatari	Formatori	NOTE
Formazione sulle Buone Pratiche di Risparmio Idrico	2h	10/09/2024	Sede Operativa	fornire ai dipendenti le competenze per adottare pratiche di risparmio idrico, riducendo i consumi, migliorando l'efficienza operativa e limitando l'impatto ambientale nei cantieri e nei luoghi di lavoro.	Tutto il personale	Qualifica Group srl	
Linee Guida per il Risparmio Energetico in Azienda	3h	09/09/2024	Sede Operativa	Linee guida operative per migliorare l'efficienza energetica (es. spegnere apparecchiature inutilizzate, ottimizzare l'illuminazione).	Tutto il personale	Qualifica Group srl	

<p>Formazione sulle Buone Pratiche per la Riduzione delle Emissioni e il Rispetto delle Procedure</p>	<p>2h</p>	<p>11/09/2024</p>	<p>Sede Operativa</p>	<p>fornire ai dipendenti le conoscenze necessarie per adottare pratiche efficaci nella riduzione delle emissioni e garantire il rispetto delle procedure aziendali e normative ambientali.</p>	<p>Tutto il personale</p>	<p>Qualifica Group srl</p>	
<p>Formazione sul Piano di Emergenza Ambientale</p>	<p>2h</p>	<p>12/09/2024</p>	<p>Sede Operativa</p>	<p>fornire ai dipendenti le competenze necessarie per gestire efficacemente le emergenze ambientali, ridurre i rischi di inquinamento e garantire la conformità alle normative, migliorando la sicurezza nei cantieri di MACFER SPA.</p>	<p>Tutto il personale</p>	<p>Qualifica Group</p>	

Formazione sui Rischi Associati alle Sostanze Pericolose	2h	17/10/2024	Sede Operativa	conoscenze necessarie per identificare, gestire e manipolare in sicurezza le sostanze pericolose, riducendo i rischi per la salute, l'ambiente e garantendo la conformità alle normative vigenti.	Tutto il Personale	Qualifica Group	
Gestione dei rifiuti	3h	31/10/2024	Sede Operativa	Formazione sulla Riduzione e Differenziazione dei Rifiuti	Tutto il personale	Qualifica Group	



I programmi di formazione sono tenuti da esperti di sostenibilità ambientale e sono progettati per fornire ai dipendenti le conoscenze e le competenze necessarie per contribuire alla sostenibilità dell'azienda.

Questi programmi formativi non solo contribuiscono a costruire competenze e consapevolezza ambientale tra i dipendenti, ma evidenziano anche il ruolo proattivo di MACFER S.P.A. nel coltivare una cultura aziendale improntata alla sostenibilità.

9.2 Coinvolgimento delle parti interessate esterne

La pubblicazione del presente rapporto di sostenibilità ambientale da parte di MACFER S.P.A. sottolinea l'importanza attribuita all'ascolto e alla comprensione delle esigenze e aspettative delle parti interessate. Questa iniziativa mira a creare una comunicazione trasparente e aperta con gli stakeholder e a coinvolgerli attivamente nelle iniziative di sostenibilità ambientale.

10. INDICATORE DI PERFORMANCE AMBIENTALE

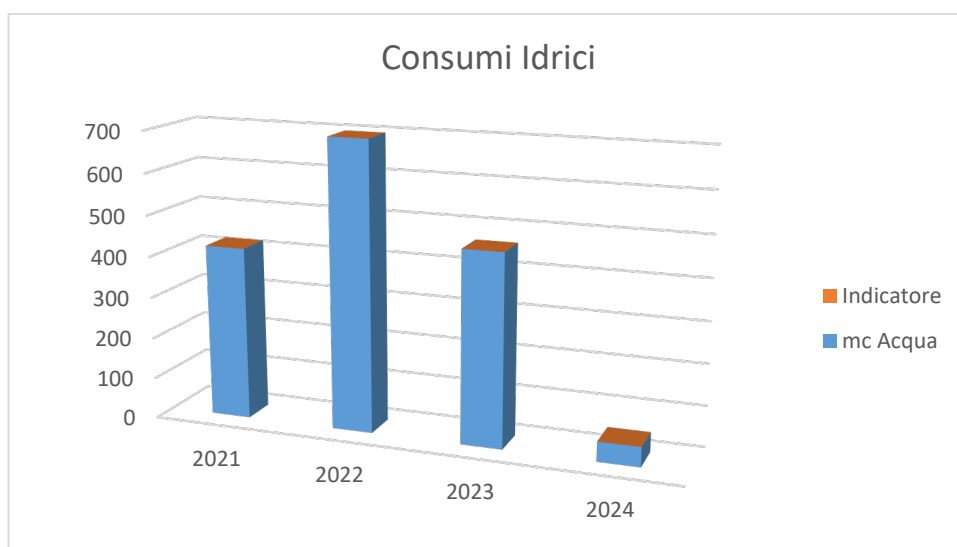
10.1 Metriche chiave di performance ambientale

Le prestazioni ambientali presenti nel Rapporto di sostenibilità ambientale sono analizzate facendo riferimento, quando possibile, alla serie storica dal 2016 al 2023 (fino a luglio). Queste prestazioni sono valutate attraverso l'utilizzo di indicatori specifici, definiti come indicatori di performance.

Ciascun indicatore è definito da un rapporto numerico tra due fattori distinti, comunemente noti come A e B: il fattore A è specifico per la tematica ambientale considerata, mentre il fattore B rappresenta al meglio l'attività aziendale. Nella scelta del fattore B, sono stati presi in considerazione i parametri aziendali, e la selezione è ricaduta sul fatturato annuo.

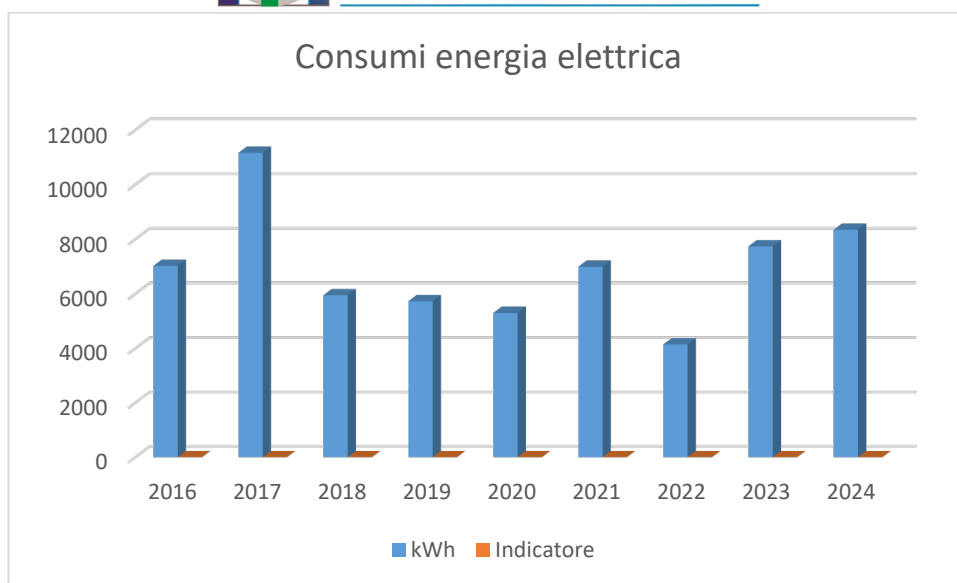
- L'indicatore relativo al consumo idrico

Il monitoraggio continuo del consumo idrico da parte di MACFER S.P.A. è un passo significativo verso la sostenibilità ambientale, promuovendo una gestione oculata delle risorse idriche e riflettendo gli standard di responsabilità aziendale nell'ambito della sostenibilità. L'indicatore associato al consumo idrico è stato determinato considerando il rapporto tra il consumo idrico destinato alle attività di ufficio e il fatturato aziendale.

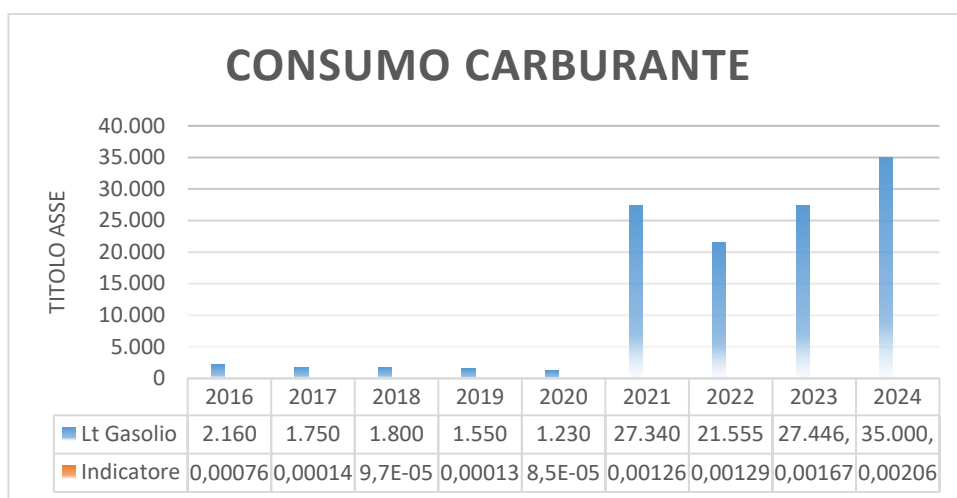


- L'indicatore relativo al consumo energetico

L'indicatore correlato al consumo di energia elettrica è stato calcolato considerando il rapporto tra il consumo di energia elettrica nelle attività di ufficio e il fatturato aziendale. È interessante notare che nonostante l'aumento del personale in ufficio, si è verificata una diminuzione del consumo di energia elettrica nel tempo.



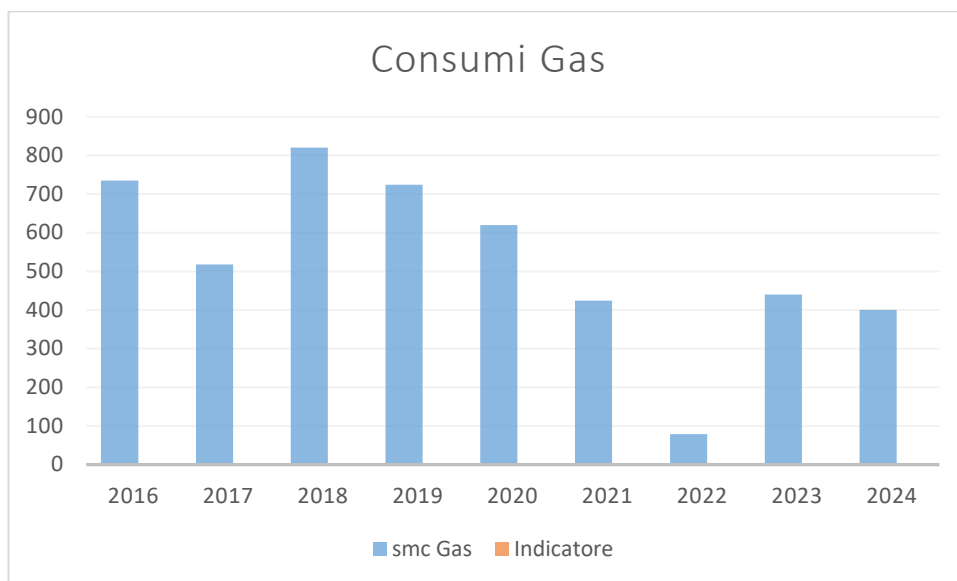
Il consumo di carburante nella prima emissione è stato correlato al fatturato aziendale. È evidente che, nel corso degli anni, il consumo di carburante è in crescita, principalmente a causa dell'aumento del numero di commesse.



- L'indicatore relativo al consumo gas

Il monitoraggio costante del consumo di gas da parte di MACFER S.P.A. costituisce un fondamentale passo avanti verso la promozione della sostenibilità ambientale. Questa iniziativa si distingue per favorire una gestione oculata delle risorse, sottolineando l'impegno dell'azienda verso gli elevati standard di responsabilità aziendale nel contesto della sostenibilità. L'indicatore associato al consumo di gas rappresenta un punto chiave in questo approccio, essendo stato calcolato mediante il rapporto tra il gas utilizzato per le attività di ufficio e il fatturato aziendale. Tale metodologia offre una misura significativa della relazione tra l'uso delle risorse di gas e le dimensioni economiche

dell'azienda, evidenziando un impegno concreto per bilanciare l'efficienza operativa con la consapevolezza ambientale.

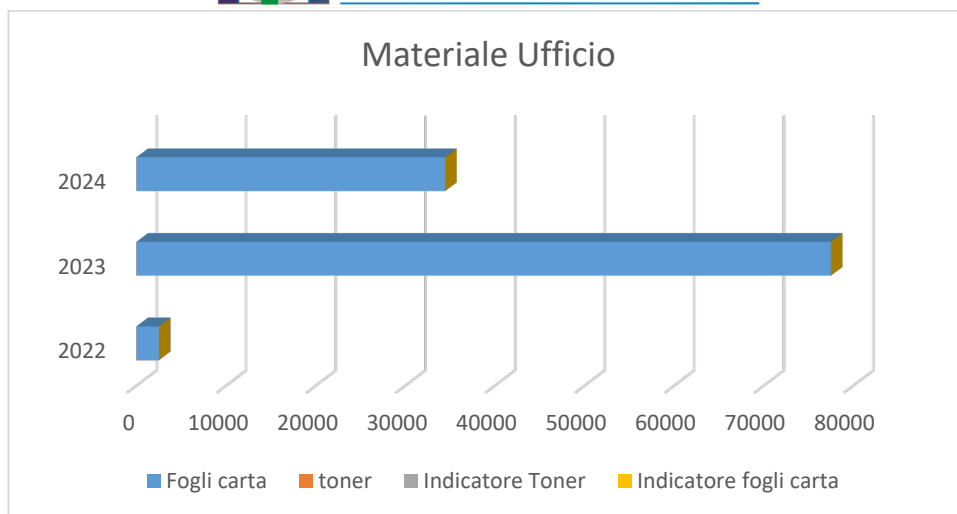


- L'indicatore relativo al consumo dei materiali

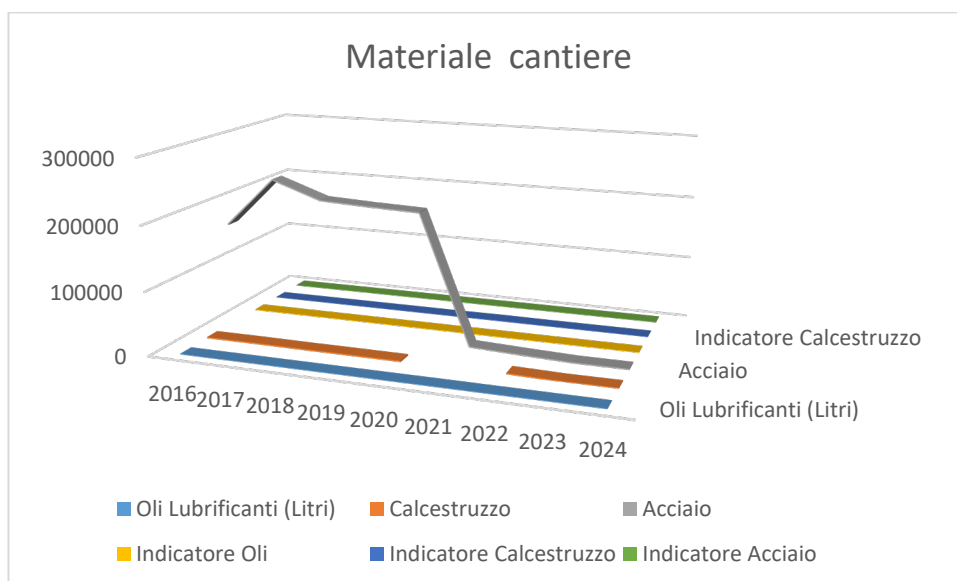
MACFER S.P.A. ha condotto una distinzione accurata nel monitorare i materiali utilizzati sia negli ambienti d'ufficio che nei cantieri, evidenziando un approccio mirato alla gestione sostenibile delle risorse. Nei contesti d'ufficio, l'attenzione è stata rivolta ai fogli di carta e ai toner, mentre nei cantieri il focus è stato sul calcestruzzo, sull'acciaio e sugli oli lubrificanti. Questa suddivisione consente di analizzare specificamente l'impatto ambientale di diverse categorie di materiali in base all'ambito in cui vengono impiegati.

L'indicatore relativo al consumo di materiali è stato calcolato considerando il rapporto tra il consumo di ciascun materiale sopra menzionato nelle attività di ufficio e di cantiere e il fatturato aziendale. Questo approccio fornisce un quadro chiaro dell'efficienza nell'utilizzo delle risorse rispetto alle dimensioni economiche dell'azienda.

Un aspetto degno di nota è l'interessante scoperta che, nonostante l'aumento del personale negli uffici, si è verificata una diminuzione del consumo di fogli di carta e toner. Ciò suggerisce un miglioramento dell'efficienza nell'uso di materiali d'ufficio, possibilmente attraverso l'adozione di pratiche più sostenibili o l'integrazione di tecnologie digitali.



D'altra parte, la variabilità nella quantità dei materiali da cantiere in base alle commesse acquisite sottolinea la necessità di una gestione dinamica e adattabile delle risorse in risposta alle esigenze specifiche di progetti individuali.



Questi risultati complessivi evidenziano l'impegno di MACFER S.P.A. verso una gestione consapevole delle risorse, contribuendo così alla sua posizione di azienda responsabile dal punto di vista ambientale.

10.2 Monitoraggio e rendicontazione periodica

MACFER S.P.A. pone una particolare enfasi sul monitoraggio costante delle proprie attività e sull'implementazione di una rendicontazione periodica accurata. Questo approccio riflette l'impegno dell'azienda verso la trasparenza e la responsabilità aziendale. Il monitoraggio costante si



estende a diverse aree, tra cui il consumo di gas e materiali, consentendo a MACFER di valutare l'impatto ambientale delle sue operazioni. Il monitoraggio continuo, come precedentemente menzionato, abbraccia varie aree, offrendo a MACFER la possibilità di valutare l'impatto ambientale delle sue attività.

MACFER S.P.A. implementa la rendicontazione periodica come fondamentale strumento di comunicazione, consentendo all'azienda di trasmettere in modo chiaro e completo le proprie performance e gli sforzi nel campo della sostenibilità. Questa pratica non solo fornisce un'analisi dettagliata delle iniziative intraprese, ma costituisce anche una solida base per individuare opportunità di miglioramento continuo. Attraverso un processo di monitoraggio robusto e una rendicontazione periodica accurata, MACFER evidenzia il suo impegno per raggiungere l'eccellenza sostenibile e conformarsi ai più elevati standard di responsabilità aziendale.

11. Conclusioni

MACFER ha ottenuto risultati significativi attraverso una serie di iniziative chiave finalizzate a promuovere la sostenibilità ambientale in vari aspetti delle sue operazioni.

Di seguito sono elencati tutti gli impegni e le iniziative promosse da MACFER S.P.A.:

Tra le iniziative di rilievo, l'azienda ha dedicato notevoli sforzi alla riduzione delle emissioni di carbonio nel settore del trasporto. Questo impegno si è concretizzato attraverso l'adozione di pratiche e tecnologie innovative volte a ottimizzare l'efficienza dei veicoli e a mitigare l'impatto ambientale della propria flotta. L'obiettivo specifico è stato fissato nel formare i conducenti su pratiche di guida efficienti, riconoscendo il loro impatto significativo sul consumo di carburante.

In aggiunta, MACFER ha introdotto soluzioni avanzate per il riciclo e il riutilizzo dell'acqua durante le attività di cantiere, evidenziando un impegno tangibile nella gestione sostenibile delle risorse idriche. Parallelamente, l'azienda ha promosso attività formative incentrate sull'utilizzo responsabile e consapevole dell'acqua. Queste tecnologie non solo permettono di minimizzare il consumo di acqua fresca, ma contribuiscono anche a ridurre l'impatto ambientale associato allo smaltimento delle acque reflue.

MACFER S.P.A. si impegna attivamente nella riduzione della generazione della tossicità delle sostanze nocive e nell'implementazione di pratiche sicure per la loro manipolazione e trasporto. Questo impegno è fondamentale per preservare la salute dei lavoratori, minimizzare gli impatti ambientali e garantire la sicurezza delle comunità circostanti. Attraverso l'adozione di tecnologie avanzate e l'implementazione di procedure operative sicure, l'azienda mira a limitare l'emissione di sostanze tossiche durante le fasi di produzione e cantiere. Inoltre, MACFER S.P.A. promuove l'uso responsabile di tali sostanze, incorporando pratiche di manipolazione sicure e la riduzione del loro impatto durante il trasporto. La formazione continua del personale è una componente essenziale di questa strategia, assicurando che i dipendenti siano consapevoli delle migliori pratiche e adottino



misure preventive per ridurre al minimo il rischio associato alla gestione di sostanze tossiche. Questo approccio integrale alla gestione delle sostanze nocive dimostra l'impegno di MACFER S.P.A. per la sicurezza, la sostenibilità e il rispetto per l'ambiente circostante.

MACFER S.P.A. si impegna costantemente a perfezionare le proprie prestazioni ambientali. Questo impegno riflette la volontà dell'azienda di perseguire un continuo miglioramento nella gestione sostenibile delle risorse, nell'ottimizzazione delle pratiche ambientali e nel ridurre l'impatto complessivo sul nostro ecosistema. L'azienda mira a implementare strategie innovative, adottare tecnologie all'avanguardia e partecipare attivamente a iniziative ambientali al fine di raggiungere e superare gli obiettivi stabiliti in termini di sostenibilità. Questo impegno costante dimostra la determinazione di MACFER S.P.A. nel contribuire positivamente all'ambiente attraverso azioni concrete e misurabili nel lungo termine.

MACFER s.p.A.

